

DECEMBER 2023

AUTISME MAGASINET





TAK TIL VORES ANNONCØRER

I dette magasin finder du omtaler af virksomheder, organisationer og fagprofessionelle personer. Vores annoncørers og samarbejdspartneres støtte muliggør Autismeforeningens arbejde for at skabe de bedst mulige vilkår for mennesker med autisme.

At Autismeforeningen har annoncører og samarbejdspartnere betyder ikke, at vi som forening anbefaler deres produkter og/eller ydelser frem for andre. Autismeforeningen er taknemmelige for den støtte og opbakning, vi har modtaget fra alle annoncørerne i dette magasin.

Det er alene deres støtte, der har muliggjort udgivelsen. Autismeforeningens Hovedbestyrelse vedtog den 6. marts 2022, at ovenstående skal nævnes, så der ikke opstår tvivl om de samarbejder, som foreningen indgår med eksterne partnere.

Danmarks førende OneStopShop

indenfor produkter til mennesker med kognitive vanskeligheder

Kugledyne

- syet af mennesker med autisme.

Leder du efter den bedste kugledyne?

Så er Spektrumshop Sansedyne® SILENT dit valg.



Terapi vægtet dyr

Måske din nye bedste ven?



Disse vægtet terapi dyr findes i forskellige dyr, farver og vægt.

Dyrene hjælper børn og unge med at finde ro og afstresning via deres vægt.

Giver en god grounding hvis man sidder med dyrene over skødet, nakken, benene eller hovedet.



SAM Sens Socks

Ultimativ komfort med disse bløde bambussokker til børn, teenagere og voksne (størrelse 27-46).

Sømløs følelse og ingen løse tråde.
Blide rullede manchetter.
Nem at tage på.

2-pack i marineblå



2-pack

Vores uddannede personale hjælper gerne med valg af sansestimulerende hjælpemidler

Hos Spektrum finder du bøger og hjælpemidler til mennesker med kognitive vanskeligheder.

Vi sidder klar med professionel rådgivning og service af fagfolk.

Vi har et stort udvalg indenfor:

- Sansestimulering
- Visualisering
- Beklædning
- Kugledyner



- samt et bredt udvalg af bøger indenfor bl.a. Autism, ADHD og udviklings-hæmning.



Se vores spændende kurser på www.spektrumshop.dk



SPEKTRUMSHOP

Quality in life



ANSVARSHAVENDE REDAKTØR
Brian Andersen

HEAD OF PROJECTS
Maria Høj / maria@boostly.dk

TEKST
Mathias Stage / mst@boostly.dk

ANNONCESALG
annonce@boostly.dk

ART DIRECTION
Bureauet A/S

TRYK
JOHNSEN GRAPHIC SOLUTIONS A/S

INDHOLD

6 DET ER TID TIL, AT MAN BEGYNDER AT SE **MANGFOLDIGHEDEN SOM EN MULIGHED** OG IKKE EN UDFORDRIN

8 **FÅ HJÆLP** AF EN BISIDDER

12 AUTISMEFORENINGENS **INKLUSIONSUNDERSØGELSE 2023**

16 **MANGLENDE VIDEN** OM DIAGNOSER SOM AUTISME GØR DET SVÆRT FOR BØRN MED SÆRLIGE BEHOV AT BLIVE EN DEL AF IDRÆTSLIVET

24 **DEN NYE STU-LOV** SKAL GIVE FRIERE VALG, BEDRE OVERBLIK OG HØJNE KVALITETEN

34 ET SPEKTRUM. **FIRE SPOR.** HUNDRETVIS AF INDSATSER

38 "DET, SOM ER SVÆRT FOR MIG OG KAN VÆLTE MIG, KAN VIRKE HELT ABSURD"

42 **DANSKERNES SYN** PÅ HANDICAP

50 FIND DIN **LOKALE KREDS**



HANS KNUDSEN INSTITUTTET

STU

PLADS TIL AT VÆRE DIG SELV
SAMMEN MED ANDRE

6 FAGLIGE LINJER
ET ARBEJDSLIV
FEDE OPLEVELSER
NYE VENNER

VI HAR LØBENDE OPTAG PÅ ALLE VORES STU'ER
NORDVESTSJÆLLAND | NORDSJÆLLAND | KØBENHAVN | VESTEGNEN | AMAGER

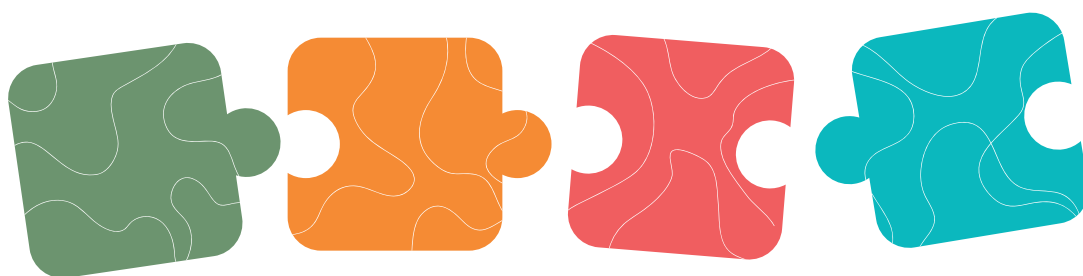
FØLG MED I VORES HVERDAG PÅ INSTAGRAM
@STUHANSKNUDSENINSTITUTTET

SE MEGET MERE OM VORES STU'ER PÅ
WWW.HKI.DK/STU
ELLER SCAN QR-KODEN MED DIN TELEFON



Hans
Knudsen
Institutttet

DET ER TID TIL, AT MAN BEGYNDER AT SE MANGFOLDIGHEDEN SOM EN MULIGHED OG IKKE EN UDFORDRING



af Karina Bundgaard
Formand for Autismeforeningen

Aldrig før har så mange danske børn fået en autismediagnose. Ifølge tal fra Landspatientregisteret var der i 1994 registreret 600 personer med en autismediagnose i Danmark. I 2021, som er de nyeste tilgængelige tal fra registeret, var tallet knap 23.000. Og så skal vi huske, at udredninger for autisme i privat regi ikke er en del af tallene.



Mange undrer sig over stigningen i antallet af autismediagnoser, og der er ikke så få spekulationer i forhold til, hvad årsagen er. Men autisme er ikke forårsaget af noget pludseligt opstået i samfundet. Vi ved i dag, at autisme er arveligt og dermed gives videre gennem generationer.

Vores samfund og rammer har også ændret sig over tid med krav om fleksibilitet, omstillingsparathed og selvforvaltning kombineret med mindre forudsigelighed. Rammer, der kan være svære at agere i med en autistisk hjerne. Samtidig har man i dag en markant øget viden om autisme, og man er dermed blevet bedre til at diagnosticere autisme.

Autisterne har altså altid været der – vi er bare blevet bedre til at spotte autistisk adfærd.

Bør det bekymre os, at så mange børn i dag får en autismediagnose? Nej, for autismen er ikke et problem i sig selv.

Det er derimod problematisk, at vores samfund ikke byder ind med den rette hjælp til barnet fra det øjeblik, man konstaterer behovet. Alt for ofte skal der en lang kamp til for at få den støtte, der er behov for og krav på med alvorlige konsekvenser til følge. Og det er et billede, der ofte gør sig gældende, uanset om man er barn eller voksen med autisme.

Dermed forhindrer man autistiske mennesker i at udvikle sig i vores samfund og opnå deres fulde potentiale. Med andre ord smider vi guld på gaden, når vi ikke tidligt støtter mennesker, der tænker anderledes. Vi har brug for mangfoldigheden for at kunne udvikle samfundet, og jo før, man fra politisk side indser det, jo bedre. Det er noget, vi i Autismeforeningen arbejder hårdt på at sætte fokus på over for politikerne. Så vi i fremtiden forhåbentligt vil se langt færre autistiske børn – og voksne – i alvorlig mistrivsel som følge af, at de alt for sent har modtaget den rette hjælp.



FÅ HJÆLP AF EN BISIDDER

For mange kan det være en kamp at holde møder med det offentlige – ikke alene fordi det ofte er svært at få den hjælp, man har brug for. Det kan også være en følelsesmæssig opslidende omgang at skulle tale sin sag med et system, der ikke altid forstår én. Ligeledes tales der ofte et sprog som de fleste danskere ikke forstår.

Derfor kan det være en stor hjælp at have en bisidder med som moralsk og følelsesmæssig støtte. En bisidder skal ikke ses som en advokat, der kan føre ens sag – nærmere som

et ekstra sæt øjne og ører, der kan hjælpe med at huske, hvilke emner, der skal bringes på banen og hvad der bliver sagt. Bisidderens rolle er også at facilitere et godt møde, hvor samarbejde mellem parterne er i fokus, hvilket kan være vigtigt, når bølgerne går højt og følelser kommer i spil.

INDEN OG EFTER MØDET

Det er ikke kun på selve mødet, at bisidderen kan være en stor hjælp. Bisidderen hjælper også med at forberede mødet med blandt andet at få afklaret de forskellige punkter

på dagsordenen og hvem, der deltager i mødet. Efter mødet ligger der også en opgave for bisidderen i at gennemgå mødet og tale de forskellige emner igennem, så begge parter er enige om mødets forløb. Ligeledes skal de eventuelle næste skridt aftales.

FÅ HJÆLP AF OS

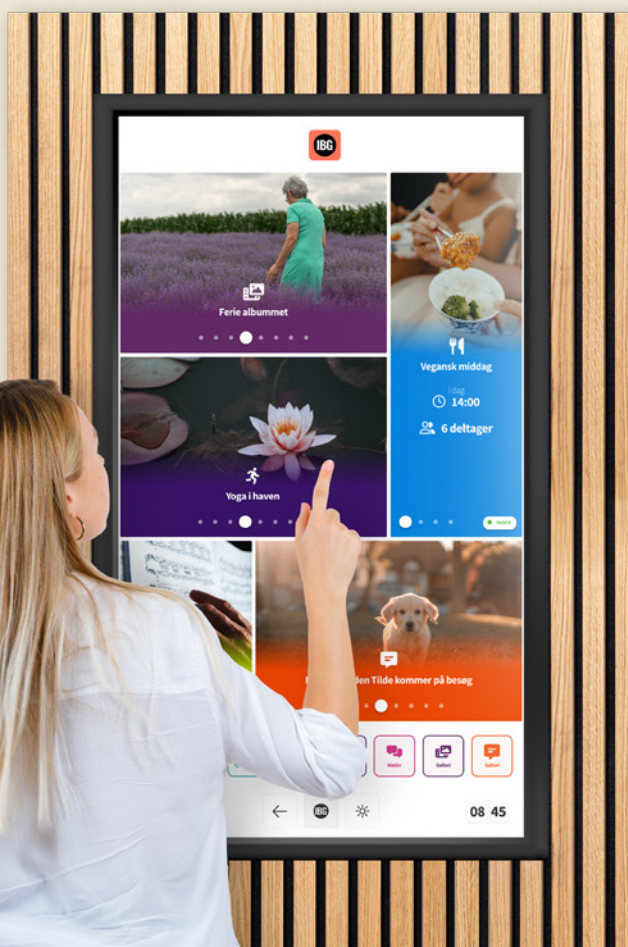
Det er målet, at Autismeforeningen skal have tilgængelige bisidder i alle kredse, så alle vores medlemmer i hele Danmark kan få hjælp.



Den nye IBG skærm

Nyt design med sammenhæng til IBG appen, intuitiv navigation, større tilpasningsmuligheder og forbedret tilgængelighed er bare nogle af de forbedringer, den nye IBG skærm byder på. Den nye skærm er baseret på nuværende IBG funktionalitet, så borgere og medarbejdere kan føle sig trygge ved at tage den i brug.

Den nye IBG skærm rulles ud fra efteråret 2023.



Kontakt IBG for at høre mere
om mulighederne på
tlf: 36150520
info@proreact.dk

www.borgerguide.dk

**FAKTABOKS**

- For at få hjælp fra en bisidder skal du kontakte din lokale kredsformand
- Det er gratis, hvis du er medlem af Autismeforeningen
- Som bisidder får man dækket sine transportomkostninger

I skrivende stund har vi cirka 40 bisiddere spredt rundt i landet og der kommer hele tiden flere til. Hvis du ønsker at få en bisidder tilknyttet, så skal du kontakte din lokale kredsformand.

BLIV BISIDDER

Hos Autismeforeningen søger vi altid ildsjæle, der har lyst til at blive bisiddere. Det kræver ikke det store at blive bisidder – mest af alt, så skal man have lyst til at hjælpe andre. Det er ulønnet arbejde at være bisidder, man får dog stor taknemlighed igen.

Som bisidder skal man have indsigt i et lille udsnit love og paragraffer, så man kan hjælpe med det basale. Derudover, så ser vi gerne, at man gennemgår et bisidderkursus, hvor man får redskaber til at håndtere rollen. Det er dog ikke noget absolut krav.



Autismecenter Nord-Bo er en ikke-erhvervsdrivende fond

VI TILBYDER EN BRED VIFTE AF INDSATSER

til personer med en autismespektrumforstyrrelse

Rådgivende ydelser:

- Kurser og konferencer
- Vejledende forløb
- Psykolog
- Supervision
- VISO forløb
(Socialstyrelsen)

Med udgangspunkt i den enkeltes forudsætninger, muligheder og motivation arbejdes der ud fra individuelle målsætninger og handleplaner, som oftest er bestilt af kommunal myndighed.

Der fokuseres på det hele menneske med henblik på at udvikle de personlige, sociale, psykiske, fysiske, intellektuelle og praktiske færdigheder og derved arbejdes der for selvstændighed, bedre livskvalitet og levevilkår for målgruppen.

Kontakt os

T : 98 27 90 02
Skansevej 7-9
9400 Nørresundby

www.nordbo.dk
F : facebook.com/
autismecenternordbo

Indsatser

- **Beskyttet beskæftigelse & Aktivitets- og samværstilbud**

→ 50 – 60 pladser

- **Særligt tilrettelagt ungdomsuddannelse & Beskæftigelsesindsatser under LAB-loven**

→ 80-90 pladser

- **Udgående støtte & Mentorindsats**

→ 60+ borgere

- **Bostøtte, 94 boliger**

BARE GIV MIG
DET RIGTIGE,
- SÅ VIRKER JEG





AUTISMEFORENINGENS INKLUSIONSUNDERSØGELSE

2023

Autismeforeningen har gennemført inklusionsundersøgelsen siden 2016. Undersøgelsen tager temperaturen på ufrivilligt skolefravær og autistiske børns trivsel i grundskolen. I år har 1241 respondenter deltaget i undersøgelsen.



HER FÅR DU ET UDDRAG AF DE MEST BEMÆRKELESVÆRDIGE RESULTATER:

- **45% af respondenternes børn** har oplevet ufrivilligt skolefravær. En lille nedgang fra 2022, hvor 49% meldte om ufrivilligt skolefravær.
- **66% af respondenternes børn** har ventet 2 år eller mere på en psykiatrisk udredning. En forbedring på 1 procentpoint, hvis man kigger på sidste år, hvor tallet var 67%.
- **Næsten halvdelen af de adspurgte mener**, at deres barn ikke får den støtte, de har brug for i folkeskolen.
- I den mere positive melder **64% af respondenterne**, at de oplever et godt eller et meget godt samarbejde med deres barns skoletilbud.
- I det konkrete samarbejde med **PPR svarede 46,3%** af respondenterne i Inklusionsundersøgelsen 2023, at samarbejdet er dårligt eller meget dårligt. Knap 57% mener, at der mangler autismspecifik viden hos PPR.
- I dette års undersøgelse **oplyser 17% af de adspurgte**, at deres barn udsættes for mobning i skolen. Der ses en overvægt af psykisk mobning, hvor knap 83% af respondenterne svarede ja til, at deres barn er udsat for psykisk mobning.

Ungdomsuddannelser for unge med ASF

HF, HTX, STX

Hos os får du tilbud om en ungdomsuddannelse, der er adgangsgivende til et bredt udvalg af videregående uddannelser.

Vi tilbyder dig struktur og forudsigelighed i din dagligdag.

Vores tilbud er tilpasset dit særlige behov. I ASF-klassen får du samme faglige niveau og eksamen som i skolens øvrige klasser, og du har mulighed for at deltage i skolens øvrige aktiviteter.

Kontakt os for at få en rundvisning eller for at høre mere om åbent hus, brobygning og optagelse.

HTX Roskilde

KVUC

Aabenraa Statsskole

Midtfyns Gymnasium

Næstved Gymnasium og HF

Paderup Gymnasium

Herning HF & VUC

Gentofte Gymnasium

Aarhus HF & VUC

Aalborg Katedralskole

htxroskilde@rts.dk

kvuc@kvuc.dk

aabenraa@statsskole.dk

post@mfg.dk

skolen@naestved-gym.dk

pg@paderup-gym.dk

info@hhfvuc.dk

mail@gengym.dk

mail@aarhushfvgvuc.dk

adm@katedralskolen.dk





Se her en oversigt over, hvor du kan finde ungdomsuddannelser med ASF-klasser. Eksamen herfra er adgangsgivende til videregående uddannelser.

Læs mere på skolernes hjemmesider



MANGLENDE VIDEN OM DIAGNOSER SOM AUTISME GØR DET SVÆRT FOR BØRN MED SÆRLIGE BEHOV AT BLIVE EN DEL AF IDRÆTSLIVET

Børn og unge med særlige behov, heriblandt autistiske børn, er ofte mindre fysisk aktive end deres jævnaldrende uden. Årsagen bunder i manglende viden om, hvordan man imødekommer de særlige behov, viser en ny rapport fra Aalborg Universitet.



Der er behov for mere viden og flere målrettede tiltag for at gøre det lettere for børn med blandt andet autisme at deltage i idrætslivet.

Sådan lyder konklusionen i en ny rapport fra Aalborg Universitet, hvor man har sat sig for at undersøge muligheder og barrierer blandt børn og unge med særlige behov i idræt.

Rapporten er baseret på en spørgeskemaundersøgelse, hvor i alt 1158 forældre til børn med særlige behov har svaret. De særlige behov dækker flere forskellige slags handicap, blandt andet kognitive og fysiske handicap, men også psykiske og sociale handicap som autisme og ADHD. I undersøgelsen har flest forældre, nemlig 39 %, indikeret, at deres barn har et psykisk eller socialt handicap.

MANGE FÅR FOR LIDT MOTION

Når det kommer til børnenes idrætsdeltagelse og aktivitetsniveau generelt, er der stor forskel på, hvor aktive børnene er. Knap 20% af børnene bruger ingen tid overhovedet på idræt og motion, mens næsten 30 % bruger mindst to timer om ugen. Det er altså størstedelen af børnene i undersøgelsen, der ikke lever op til Sundhedsstyrelsens anbefalinger for motion og fysisk aktivitet. Her anbefales det, at børn og unge i alderen 5-17 år er fysisk aktive i mindst 60 minutter hver dag, påpeges det i rapporten.

Årsagen til manglende idrætsdeltagelse – i rapporten omtalt som barrierer – er forskellig afhængigt af typen af handicap. Gruppen med størst udfordringer ses dog blandt børn med psykiske og sociale handicap, heriblandt børn med en autismediagnose. Her ser man, hvordan manglende viden hos trænere, oplevelser af, at der ikke er plads til børn med deres særlige behov kombineret med egne vanskeligheder med at indgå i gruppeaktiviteter, er markant mere fremtrædende end hos de andre grupper.

Af undersøgelsen fremgår det, at de største barrierer handler om manglende menneskelig hjælp og manglende viden hos trænere. Det vil med andre ord sige, at de mest hyppige barrierer kunne kompenseres ved, at der var flere trænere, som var bedre i stand til at imødekomme børn med særlige behov.

Forældrene oplyser, at trænerens viden eller mangel på samme kan være afgørende for, om barnet deltager eller bliver begrænset i at tage del i aktiviteterne. Hvis trænerne er uforstående over for barnets behov, resulterer det ofte i, at barnet misforstås, får skældud og i sidste ende trækker sig. Har trænerne til gengæld ressourcerne til at støtte barnet, er der bedre muligheder for at inkludere barnet i traditionelle klubber.



DE FYSISKE RAMMER UDFORDRER

Flere forældre fremhæver desuden i undersøgelsen, at utilstrækkelige faciliteter gør det til en udfordring for barnet at dyrke idræt. Flere nævner behovet for et familieomklædningsrum, hvor den voksne kan støtte barnet i omklædningen. Dårlig akustik nævnes også som en problematik, der udgør en betydelig begrænsning for idrætsdeltagelsen.

I rapporten konkluderer man, at der er brug for et mere rummeligt handicapbegreb, og at der kan være behov for at gentænke, hvad der forstås ved handicapvenlige faciliteter. Der er fortsat behov for mere viden og flere målrettede tiltag for at mindske begrænsninger for de børn med særlige udfordringer, der på nuværende tidspunkt er meget lidt deltagende i idræt eller slet ikke.

”I rapporten konkluderer man, at der er brug for et mere rummeligt handicapbegreb”

Samtidig er der behov for at udvikle og evaluere flere tiltag, der i højere grad skræddersyes til de børns motiver for deltagelse, hvor konkurrencen langt fra er i centrum, men hvor fællesskabet og det at have det sjovt er styrende.

Derudover er der behov for mere træneruddannelse og flere hjælpere, hvis børn med særlige behov skal tage del i idrætstiltag, lyder konklusionen i rapporten.

SCAN QR-KODEN
TIL RAPPORTEN



FAKTABOKS

- Rapporten er udarbejdet af Aalborg Universitet og er baseret på en spørgeskemaundersøgelse blandt 1158 forældre til børn med særlige behov.
- De særlige behov i undersøgelsen dækker over flere forskellige handicap. 39 % af forældrene i undersøgelsen har svaret, at de er forældre til et barn med et psykisk eller socialt handicap, fx autisme eller ADHD.
- 66% af forældrene svarede, at deres barn er en dreng,
- 34% svarede, at deres barnet er en pige
- Knap 20% af børnene bruger ingen tid overhovedet på idræt og motion
- Næsten 30 % bruger mindst to timer om ugen på idræt og motion.
- Af de børn, der er idrætsaktive, er langt de fleste afsted til idræt ca. to gange om ugen. 16,0% svarer præcis to gange om ugen, mens 21,9% svarer, at deres børn er afsted til idræt 4-7 gange om måneden.
- De primære aktiviteter er håndbold (21,8%), svømning (12,8%) og fodbold (10,9%), ridning (10,3%).
- Næsten en fjerdedel har angivet, at deres primære aktivitet er "anden idræt", og her har der været mulighed for at notere, hvad der er tale om. Her er aktiviteter som gåture, trampolin i haven eller løbehjul noget af det, der nævnes oftest.







NJORDRUM CARE

- UNDERSTØTTENDE ARKITEKTUR

"Vi påvirkes alle af de omgivelser vi lever i. Med en autismediagnose, kan det være livsafgørende, om ens hjem har en beliggenhed og en indretning, der understøtter trivsel, udvikling og muligheden for at være ligeværdig deltager i samfundet. "Vores ambition er at skabe bygninger, som ikke bare er kasser, hvori der foregår noget pædagogik – bygningerne skal være en del af den pædagogiske indsats," forklarer projektudvikler Lars Aarup om Njordrum Cares vision for understøttende arkitektur, der skal give en bedre hverdag for blandt andet mennesker med autisme.

I praksis føres denne vision ud i livet med præfabrikeret, modulært træbyggeri komponeret med naturlig indbygget fleksibilitet og skalérbarhed. En innovativ byggefilosofi, der er blevet finpudset over de sidste mange år: "Den nyeste version af vores boliger står på skuldrene af nogle boliger, som jeg har været med til at realisere i mit tidligere job som Områdechef for Specialområde Autisme i Region Midtjylland. Der byggede vi 34 autismevenlige boliger, som blev en kæmpe succes. Efterfølgende ønskede vi at bruge de erfaringer til at lave en endnu bedre model," forklarer Lars Aarup.



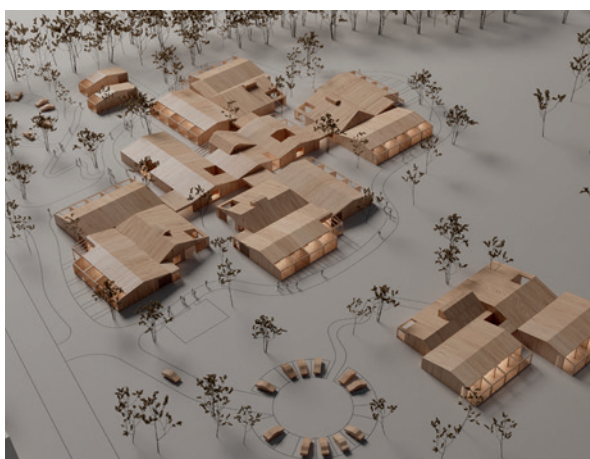
UNDERSTØTTER DET LEVEDE LIV

Med en årrække af erfaring indenfor både autismeområdet, arkitektur og design, så er Njordrum Care klar til at løfte sløret for deres version 2.0 af den autisमेvenlige bolig i form af projektet "Ny Højtoft". Et bosted for voksne med autisme, der skal sætte nye standarder: "Vores ambition er at bringe arkitektur og design ind som noget, der understøtter det liv, der leves i vores huse. Det skal gøres ved hjælp af gode materialer og detaljer, så vi ikke bare skaber huse – vi skaber hjem og boliger for de mennesker, der skal bo der," forklarer Lars Vejen, Partner og arkitekt i Njordrum Care.

Helt konkret, så skal ambitionen opfyldes ved at skabe boliger, der kan agere frirum i harmoniske omgivelser: "Rigtig mange mennesker med autisme har sensoriske udfordringer, så det er altafgørende, at de kan få ladet batterierne op i rolige omgivelser.

Derfor bruger vi farver og materialer fra naturen, fordi vores hjerner kan genkende det og man ikke skal bruge unødigt energi på at processere omgivelserne," fortæller Lars Aarup. Udover at bringe naturen indenfor i boligerne, så er det også afgørende for Njordrum Care blandt andet at bygge skærmede boliger, så de borgere, der fx er sensorisk hypersensitive, kan finde fuldstændig ro uden stimulans fra naboer og omgivelser. For at have overskud til at vælge fællesskabet til, skal man have et hjem, hvor man kan finde ro og lade op. I tilknytning til boligerne bygges der fællesbygninger og uderum, hvor borgerne kan mødes for aktivitet og samvær.

Ny Højtoft er bestemt ikke eneste skud på stammen for Njordrum Care og den understøttende arkitektur – virksomheden har projekter under udvikling i hele landet og endda så langt væk som i Japan, hvor første projekt står færdigt i starten af 2024.



*Njordrum Care, Lars Vejen, Steffen Toft,
Martin Wienberg, Lars Aarup*

Læs mere på www.njordrumcare.com



Hans
Knudsen
Institutet
Grundlagt 1872

DEN NYE **STU-**
LOV **SKAL GIVE**
FRIERE VALG,
BEDRE OVERBLIK
OG HØJNE
KVALITETEN



Charlotte Holmer Kaufmanas, STU Forretningschef hos Hans Knudsen Institutet, mener at den nye STU-lov vil gøre det nemmere at vælge det rette tilbud og højne kvaliteten af udbuddet. Alt sammen til gode for de unge studerende.



Foto lånt fra www.ft.dk

*Det står rent faktisk
så skidt til, at ikke engang
Børne- og undervisnings-
ministeren, Matthias Tesfaye,
har et retvisende overblik*

STU står for særligt tilrettelagt ungdomsuddannelse og henvender sig til unge under 25 år, som ikke kan gennemføre en anden ungdomsuddannelse. I høj grad er der tale om unge med diagnoser som autisme eller ADHD. Uddannelsen er ikke i sig selv adgangsgivende til videre uddannelse – målet er i højere grad at opnå personlige, sociale og faglige kompetencer, så den unge bliver bedre rustet til voksenlivet og muligvis på sigt kan tage en uddannelse eller komme i beskæftigelse.

I 2022 blev Regeringen, og et bredt flertal i Folketinget, enige om at styrke uddannelsen og sikre flere rettigheder til de unge, der skal vælge uddannelsessted. Som del af processen har partierne bag aftalen nedsat flere arbejdsgrupper, hvor fagfolk har bidraget med faglige input – en af disse fagfolk er Charlotte Holmer Kaufmanas, der har over 30 års erfaring på autismeområdet, med poster som Leder af Videncenter for Autismen, Embedsmand i Socialstyrelsen, Vicedirektør i Karisefonden og i dag sidder hun som Forretningschef for STU & Viden og Værktøjer hos Hans Knudsen Institutet i København, der årligt har cirka 140 STU-elever.

STOR UVISHED OM UDBUD OG KVALITET

Den nye STU-lov er kommet til verden med devisen om, at unge med særlige behov skal have mere indflydelse på deres uddannelse. Der er dog også langt mere basale og lavpraktiske problemstillinger, der skal tages hånd om, hvis man spørger Charlotte: "Der er tale om den dyreste ungdomsuddannelse, som har de aller-mest udsatte studerende, hvor vi ikke aner noget om, hvor mange tilbud, der eksisterer og kvaliteten heraf," forklarer Charlotte. Det står rent faktisk så skidt til, at ikke engang Børne- og undervisningsministeren, Matthias Tesfaye, har et retvisende overblik: "Vi var til møde i forbindelse med udarbejdelse af den nye STU-lov, hvor ministeren var til stede. På et tidspunkt, så læner han sig indover bordet og spørger mig, hvor mange STU'er, der egentlig findes i Danmark. Så måtte jeg jo læne mig lige så langt ind og svare, at det var et virkelig godt spørgsmål," griner Charlotte. Man kan derfor roligt konkludere, at der er brug for et forkromet overblik.



ANNOUNCE

Mest mulig livskvalitet og mindst mulig frustration – for mennesker med særlige behov

- Hos Habitus leverer vi højt specialiseret pædagogisk omsorg og individuelt tilrettelagt aktiviteter.
- Vi har en bred vifte af solist- og botilbud efter SEL §§107/108 med rammer tilpasset den enkeltes unikke behov.
- I alle vores tilbud er der mulighed for, at man kan få aktivitets- og samværstilbud efter SEL §104 eller intern STU.

Du finder os over hele landet

Nordjylland

HabitusHuset Børsholt, Sindal
 HabitusHuset Fjelsted, Sindal
 HabitusHuset Astrupvej, Sindal
 HabitusHuset Toftegårdsvej, Hjørring
 HabitusHuset Nørkær, Hjørring
 HabitusHuset Langbrovej, Brønderslev
 HabitusHuset Jerslevvej, Brønderslev
 HabitusHuset Sct. Mortensgaard, Hurup Thy
 HabitusHuset Helligsøvej, Hurup Thy
 HabitusHuset Skyumvej, Snedsted

Midtjylland

HabitusHuset Gødstrup, Herning
 HabitusHuset Elbækvej, Horsens
 HabitusHuset Søren Kannes Vej, Grenå
 HabitusHuset Tyrvhøjvej, Grenå
 HabitusHuset Brædstrup, Brædstrup
 HabitusHuset Nordahl, Tørring
 HabitusHuset Kløvermarken, Klovborg
 HabitusHuset Them, Them

Fyn

HabitusHuset Hesselager, Hesselager

Sjælland

HabitusHuset Jernstøbervænget, Køge
 HabitusHuset Rønnebærkæret, Greve
 HabitusHuset Skellebjerg, Dianalund
 HabitusHuset Øremosevej, Dianalund
 HabitusHuset Løgtvedvej, Jyderup
 HabitusHuset Reerslevvej, Ruds Vedby
 HabitusHuset Sølyst, Faxe Ladeplads
 HabitusHuset Drachmannsvej, Hornbæk
 HabitusHuset Skovkær, Fredensborg
 HabitusHuset Kæderupvej, Helsingør
 HabitusHuset Ahornvej, Helsingør
 HabitusHuset Ny Mårumvej, Græsted
 HabitusHuset Frederiksværksgade, Hillerød
 HabitusHuset Skovkær, Fredensborg
 HabitusHuset Søvang, Ishøj
 Habitus Dagtilbud Brøndbyskoven, Brøndby
 Habitus Åkandehuset, Højby

Habitus RosenHuset, Højby
 Habitus Violhuset, Højby
 Habitus Bellishuset, Sjællands Odde
 Habitus Solsikkehuset, Sjællands Odde
 Habitus Hyacinthuset, Sjællands Odde

Vil du vide mere?
 Ring til vores Visitation
 på 20610241 eller
 send en mail på
visitation@habitus.dk

Hos Habitus tror vi på,
 at mennesker gør det godt – hvis de kan.

Habitus 
 Faglig omsorg



DEM, DER KAN ARBEJDE, SKAL ARBEJDE

Udover et større og mere retvisende overblik over de mange STU'er, som findes i Danmark, så skal den nye STU-lov også være mere målrettet: "Tidligere var det selvfølgelig indskrevet i loven, at dem, som kunne, skulle videre på en uddannelse eller i beskæftigelse. I den nye lov er der lagt mere vægt på dette punkt, så man skærper formålet. Hvis man kan, så skal man arbejde, det skal ikke være noget fritidstilbud." I praksis betyder det en ændring af det afsluttende forløb, der i højere grad skal afklare den unges fremtidige muligheder: "I slutningen af år 2, så skal der laves et ressourcepapir, hvor jobcenteret kan være med inde over og et halvt år, inden den unge går ud, så skal der ligge en plan for fremtiden, når eleven er færdig på uddannelsen også i samarbejde med jobcenteret," forklarer Charlotte. Ligeledes skal praktik også spille en større rolle i forløbet, så de unge kan få mulighed for at bide skeer med arbejdsmarkedet.

PORTAL SKAL GUIDE DE UNGE OG DERES FORÆLDRE

For at imødekomme det store ønske om at give de unge mere medbestemmelse, så er der indskrevet i loven, at de unge får ret til at vælge mellem flere relevante tilbud og til at komme med et alternativt forslag. Dette vil foregå gennem en online portal, hvor de forskellige uddannelsessteder kan præsentere deres tilbud – et afgørende punkt i aftalen, hvis man spørger Charlotte: "Portalen bliver fantastisk for forældrene og de unge, at de sammen kan sidde og kigge på de tilbud, der er i nærheden af dem, så de kan beslutte sig for, hvem de skal ud og besøge." Lige præcis inddragelsen af de unge har været et stort fokuspunkt for arbejdsgruppen: "Vi har lagt meget vægt på den unges perspektiv og ejerskab i forløbsplanen. Der skal være mulighed for, at den unge kan skrive, hvordan de ser på det, og hvad de gerne vil." For at sikre lige netop de unges perspektiv på denne nye STU-lov, så har arbejdsgruppen insisteret på at inkludere en person fra målgruppen i arbejdet.

Charlotte Holmer Kaufmanas
STU Forretningschef hos Hans Knudsen Institutet,

KØNSIDENTITET OG SEKSUALITET SKAL PÅ SKEMAET

Når man ender ved punkt 8 i aftalen, så tager den nye STU-lov en overraskende drejning over på temaerne køn, seksualitet og identitet med nedsættelsen af en arbejdsgruppe, der skal komme med anbefalinger til hvordan STU-målgruppen får relevant seksualvejledning – ikke lige, hvad man havde forventet af en ny lov vedrørende en ungdomsuddannelse. Det giver dog rigtig god mening ved nærmere eftertanke og ikke mindst forklaring: "Kønsidentitetsdebatten fylder rigtig meget hos ungdommen i dag. Hvis man ser på samtykkeloven, så er det svært nok for neurotypiske mænd at vide, hvor grænsen går. Det er endnu sværere, hvis der er noget udviklingshæmning eller diagnoser inde over. Vi skal hjælpe de unge med at tage ansvar for de ting, så de ikke kommer til at begå overgreb og omvendt ikke selv bliver udsat for overgreb," forklarer hun. Udover diagnoser og udviklingshæmning, så er der også andre minoriteter, der skal tages højde for, når det kommer til seksualvejledning:

"Vi har mange piger med anden etnisk baggrund, som slet ikke snakker med nogen om, hvad der sker med kroppen, når man bliver teenager. De stiller en masse spørgsmål, hvor man bliver overrasket over, at ingen har snakket med dem om emnet."

"Der er også hele aspektet med kønsidentitet med, at jeg føler mig ikke som en dreng eller pige - jeg føler mig måske bare som menneske og bliver forelsket i mennesker og ikke kun køn."



Problemstillinger, der ikke ofte er en fast del af diskussionen om ungdomsuddannelser – i denne sammenhæng kan det dog være en forudsætning for den ønskede udvikling hos de unge STU'ere: "Det er et rigtig vigtigt område at snakke om. Det kan overskygge meget for indlæringen og den sociale udvikling hos de her unge mennesker. Der er også nogle af de her unge, som skal have et seksualliv med sig selv hele livet og ikke med andre, så de kan ende med at stå helt alene med det hele," advarer Charlotte.

KRÆVER NOGET AF FORÆLDRENE

Under den nye STU-lov er det pålagt kommunerne at tilbyde mindst 2 STU-tilbud, hvor kun det ene tilbud må være kommunens eget tilbud. En ændring, der giver større mulighed for de mange private STU-tilbud til at komme ud til målgruppen og tilbyde sine ydelser – et friere marked, hvor de unge og deres forældre i højere grad kan vælge et tilbud, der passer til den unges behov og interesser. Et godt tiltag, hvis man spørger Charlotte – hun har dog et forbehold: "Det er rigtig vigtigt, at forældrene er sit ansvar bevidst i forhold til det her frie valg. De skal på banen og sige, at min søn eller datter interesser sig rigtig meget for det her, så derfor vil vi gerne det her sted. De skal udnytte muligheden for at vælge det helt rigtige sted for deres barn."

DET KAN KUN HÆVE NIVEAUET

Når det kommer til forventningerne til denne nye STU-lov, så er Charlotte klar i spytet: "Loven vil give et bedre overblik over de mange tilbud, friere valg og højne kvaliteten. Vi har i HKI for eksempel arbejdet meget med specialisering og kompetenceudvikling på autismeområdet, fordi vi gerne vil være et højt specialiseret tilbud på det område – der tænker jeg, at det er der mange, som ikke har gjort. Når portalen kommer, så skal vi beskrive vores underviseres uddannelser og kompetencer. Vi skal navngive hvilke metoder, vi arbejder med," forklarer Charlotte, der før har set effekten af et forbedret overblik: "Da tilbudsportalen kom på socialområdet, så var det rystende at se alle de her socialtilbud, når de skulle beskrive, hvordan de arbejdede. Der blev dokumenteret en enorm uvidenhed og manglende kvalitet.

Det kommer vi nok også til at se her. Vi får dokumentation af, hvor specialiseret det her område er. Den dyreste uddannelse for de mest udsatte unge. Det bliver spændende at se. Det kan kun hæve niveauet," forventer Charlotte Kaufmanas fra Hans Knudsen Institutet.

De fleste initiativer i aftalen trådte i kraft den 1. august 2023. Enkelte dele af aftalen vil først være gældende fra 2024.



HILLTOP - STU, OPHOLD OG BOTRÆNING FOR UNGE MED AUTISME

Hilltop er en særligt tilrettelagt ungdomsuddannelse for unge fra hele landet. Der er mulighed for at den unge bor på skolen i et miljø, som er tilpasset målgruppen: normalt begavede unge med autisme. Hilltop er et helhedstilbud, som sigter mod at give den unge den bedst mulige start på voksenlivet – ikke blot hvad angår uddannelse og

beskæftigelse, men også hvad angår selvstændighed og socialt netværk.

Hilltop etablerer individuelle uddannelsesforløb, der tager de fornødne hensyn til de udfordringer, som unge med autisme står overfor. Vi vil finde den unges ressourcer og på baggrund af disse etablere muligheden

for, at vedkommende kan indgå i et uddannelsesforløb eller arbejdsforhold. Et forhold, som er meningsfuldt for den pågældende, og som helt eller delvist giver den unge et forsørgelsesgrundlag, et forøget selvværd og en deraf større livskvalitet.

Vi har også unge boende fra Skive college og Aspit.

Arvikavej 4
7800 Skive
Tlf.: 20 96 29 07

Forstander: Jeppe Østergaard Hansen
jh@hilltop.dk
www.hilltop.dk

hilltop

INITIATIVER I AFTALEN

1.

Skærpet formål med STU

De unge skal have de bedste forudsætninger for at komme godt videre i tilværelsen efter STU.

2.

Flere rettigheder for valg af tilbud

De unge får ret til at vælge mellem flere relevante tilbud og til at komme med et alternativt forslag.

3.

Tydeligere myndighedsansvar

De eksisterende krav til kommunernes overenskomster med STU-uddannelsesstederne bliver en del af STU-loven og -bekendtgørelsen, og kommunerne understøttes i at skabe kvalitet i tilbuddene.

4.

Fagligt grundlag for specialeplanlægning

Der etableres et fagligt grundlag for politisk stillingtagen til det videre arbejde med en specialeplanlægning af STU-området gennem kortlægninger og analyser.

5.

Bedre overblik over STU-tilbud

Der etableres en STU-portal over eksisterende uddannelsessteder, der udbyder STU.

6.

Tidlig afklaring og bedre overgang

De unges perspektiver, fremtidsmuligheder og ønsker skal afklares, inden de afslutter deres STU.

7.

Unge ret til at blive hørt

Kommuner og uddannelsesinstitutioner skal i højere grad inddrage den unge i visitationsprocessen og tilrettelæggelse af uddannelsen.

8.

Seksualvejledning til unge i STU-målgruppen

Der nedsættes en arbejdsgruppe, som skal komme med anbefalinger til, hvordan STU-målgruppen får relevant seksualvejledning.

9.

Økonomimodel for STU

Der nedsættes en arbejdsgruppe, som skal komme med anbefaling til økonomimodellen for STU.

"Jeg har opnået rigtig meget socialt og i forhold til min personlige udvikling. Det har givet mig troen på, at jeg fungerer."

Morten, tidligere STU-elev,
Special Minds Aalborg.



DEN SOCIALE UDVIKLINGSFOND

Vi skaber udviklende rammer for unge og voksne med autisme

- 4 Special Minds-afdelinger sætter din kurs mod uddannelse og job
- 10 BOAS-afdelinger med målrettede botilbud til mennesker med autisme

Den Sociale Udviklingsfond
Telefon: 70 19 28 00
Special Minds
Telefon: 86 12 56 60

Den Sociale Udviklingsfond er en non-profit almennyttig fond med speciale i individuelt tilpassede løsninger. Rundt om i hele Danmark er der 30 afdelinger.



Læs mere på www.suf.dk
og www.specialminds.dk



ET SPEKTRUM. FIRE SPOR. HUNDREDVIS AF INDSATSER

I Autismeforeningen vil vi rigtig meget. Fordi vi er engageret i at sikre de bedste vilkår for alle autistiske mennesker, og fordi der er meget at gøre på autismeområdet. Derfor vedtager vi gennem repræsentantskabet og hovedbestyrelsen rigtig mange ideer og indsatser, som vi skal arbejde med. Mange af dem lykkedes vi med. Men vi vil gerne styrke vores indsatser endnu mere.

Derfor forsøger vi nu at skabe overblik ved at fokusere vores indsatser i fire forskellige spor: 'Fra barn til voksen', 'Ungeområdet', 'Voksne og sendiagnosticerede' og 'Den højt specialiserede indsats'.

De fire spor fungerer som den overordnede ramme for vores arbejde, vores beslutninger og vores brug af ressourcer i foreningen. Særligt politisk kan vi bruge det til at målrette vores arbejde og sikre, at politikerne på Christiansborg og i kommunerne har fokus på alle autistiske mennesker – både børn, unge og voksne. Indsatser under de fire spor er i konstant udvikling og forandring. Der kommer nye ideer, sager og fokusområder til. Desuden kan indsatser og fokusområder gå igen og være aktuelle i flere spor. Herunder får du eksempler på, hvad der lige nu fylder i de fire spor:

FRA BARN TIL VOKSEN, 0 – 18 ÅR:

MÅLSÆTNING:

Alle autistiske børn skal opleve, at de overalt i uddannelsessystemet bliver mødt med den nødvendige faglige indsigt i autisme, så forudsætningerne for at gå i skole og tage en ungdomsuddannelse er lige så gode som for et neurotypisk barn.

Ved dette spor arbejdes der blandt andet med indsatser vedrørende:

- Screening
- Nemmere adgang til udredning
- Afstigmatisering
- Inkluderende skolegang til alle
- Seksualitet
- Forældre, søskende og familier

1

UNGE- OMRÅDET, 15 – 30 ÅR:

MÅLSÆTNING:

Unge autistiske mennesker skal tilbydes muligheder for at tage en uddannelse - og efterfølgende et job og leve et selvstændigt liv – på vilkår, der tager højde for de særlige muligheder og vilkår, der følger af autismen.

Ved dette spor arbejdes der blandt andet med indsatser vedrørende:

- Overgangen til voksenlivet
- Ungdomsuddannelse og videregående uddannelser
- Beskæftigelse
- Identitet
- Psykoedukationsforløb
- Bolig og tilhørende hjælp
- Seksualitet

2

VOKSNE OG SENDIAGNOSTICEREDE:

MÅLSÆTNING:

Voksne autister skal – uanset om diagnosen har været med gennem hele livet eller den først er kommet senere i livet – have mulighed for at leve et meningsfuldt og bidragende liv i overensstemmelse med den autistiske diagnose.

Ved dette spor arbejdes der blandt andet med indsatser vedrørende:

- **Beskæftigelse**
- **Psykoekation efter udredning**
- **Autist og forælderollen**
- **Identitet**
- **Specialplaner om autisme i psykiatrien**
- **Bostedsproblematikker og retspsykiatri**



DEN HØJT SPECIALISEREDDE INDSATS:

MÅLSÆTNING:

Autistiske mennesker med behov for særlig støtte skal overalt opleve, at kommunerne tilbyder løsninger, der passer til den enkeltes forudsætninger, muligheder og handicap. Ingen skal kæmpe for det, de har ret til. Man skal have lov til at VÆRE autist.

Ved dette spor arbejdes der blandt andet med indsatser vedrørende:

- Retten til at være autist
- Tilbud om bosteder og boformer
- Sundhed – fokus på somatiske sygdomme og viden til læger
- Hjælpemidler til nonverbale
- Medbestemmelse, selvbestemmelse, indflydelse
- Sikre høj faglighed
- Trivsel





En del af danske
erhvervsskoler

80% af vores elever i beskæftigelse
den dag, de får deres eksamensbevis.

IT-uddannelse for unge mennesker med ASF

Kom til AspIT skolernes dag

hos AspIT den første lørdag i
september kl. 10-14 eller kontakt
os for et individuelt besøg.

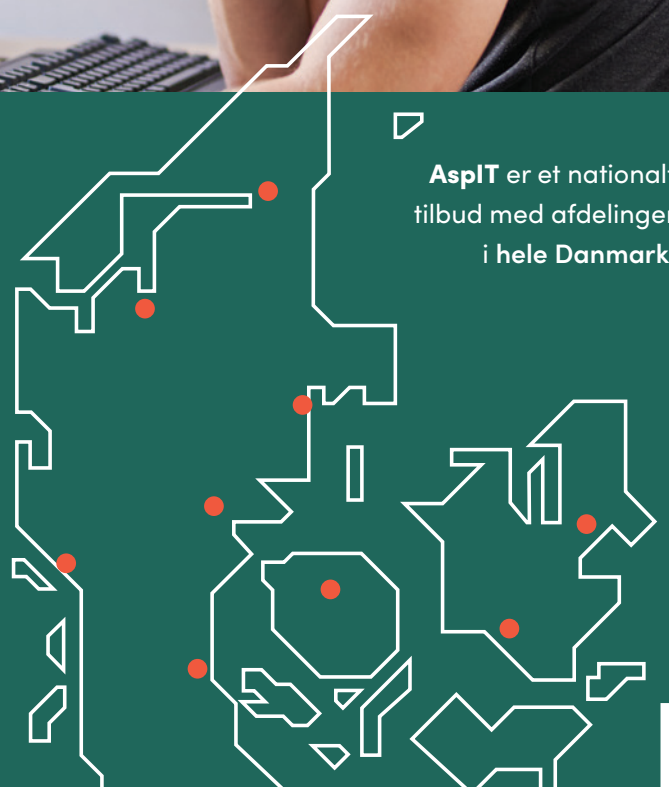


Mange uddannelser har ikke det miljø, der gør, at du kan holde hverdagen ud. Det ved du. Og det ved vi. Derfor er AspIT noget helt andet. En **IT uddannelse med individualiserede mål**, små klasser, ro og fred, stabilitet og tjek på tingene. Så har du Autisme Spektrum Forstyrrelse (ASF) eller lignende og er vild med IT, er AspIT måske noget for dig.

Undervejs i det **3-årige uddannelsesforløb** på én af landets 9 AspIT skoler kommer du i relevant faglig praktik i en IT virksomhed. **Med udgangspunkt i dit talent og dine interesser** får du dermed **den blanding af teori og praksis, der gør, at erhvervslivet vil ansætte dig.**

www.aspit.dk

AspIT er et nationalt
tilbud med afdelinger
i hele Danmark.



ANNOUNCE



Skrevet af:

Thorsten Asbjørn

”DET, SOM ER SVÆRT FOR MIG OG KAN VÆLTE MIG, KAN VIRKE HELT ABSURD”

ARBEJDSLIV: 45-årige Kåre Jespersen har haft mange år med psykiske nedbrud og isolation. Men med de rette rammer i socialøkonomiske Special Minds IT leverer han med en høj arbejdskapacitet

Statistikkerne taler deres eget tydelige sprog: To ud tre med autisme er ikke i beskæftigelse.

Kåre Jespersen kunne være en af dem. Og han har været det. I mere end 10 år var han på kon-tanthjælp og alt andet end arbejdsmarkedspa-rat. Depressioner, stressreaktioner og angst styrede hans hverdag.

– Det var en cyklus ind og ud af beskæftigelsesforløb, uddannelser og lange perioder, hvor jeg isolerede mig. Der var et år, hvor jeg ikke havde kontakt med andre end min nærmeste familie, siger Kåre Jespersen, IT-konsulent hos Special Minds IT i Aarhus.

OVERSKUDET OG MASKERINGEN

I mødelokalet hos den socialøkonomiske IT-virksomhed kan det være vanskeligt at se, at den 45-årige IT-konsulent er et menneske, som har kæmpet med massive depressioner og

har haft svært ved at færdes i det almindelige uddannelses- og arbejdsliv. Han har overskud i samtalen og er udadvendt i blikket, alt imens han reflekterer over, hvordan han endte med at finde sig til rette jobmæssigt.

– Jeg har en coping-strategi, hvor jeg fremstår selvsikker og med overskud, men det er en stra-tegi, hvor jeg samtidig maskerer, at det koster. Det betyder, at jeg i dag eksempelvis ikke har direkte kundekontakt, selv om det umiddelbart kan ligne, at jeg nemt kan klare den del, siger Kåre Jespersen og fortsætter:

“Det, som er svært for mig og kan vælte mig, kan virke helt absurd.”



Kan du ikke finde startknappen?

AspIN

Vi er ikke som de andre.
– det er du heller ikke...

– AspIN hjælper unge fra forsørgelse til uddannelse

Alle unge fortjener et meningsfuldt liv med uddan-nelse og job. Der er bare nogle unge som strander i forløbet og pludselig befinder sig på et sidespor med en hverdag på langs i stedet for i gang.

Uanset årsagen til et liv uden hverken job eller uddannelse, så er AspIN et godt sted at begynde.

Vi finder ud af, hvor startknappen sidder, undervi-ser og træner individuelt og får 80% af vores elever i efterfølgende uddannelse. Det er en høj andel.

Hvis du er interesseret i at hører mere om AspIN, så kontakt os på aspin@aspin.dk.

www.aspin.dk



Kender du en ung, der fortjener udfordringer – så gi' denne idé videre

AspIN er et individuelt tilrettelagt undervisnings og udviklingsforløb, der gør unge med særlige udfordringer uddannelsesparate. Hele 80 % af eleverne optages på efterfølgende uddannelse. AspIN er en del af AspIT – verdens første IT uddannelse for unge med fokuseret talent. Anerkendt som best practice STU uddannelse af EU, Unesco og EVA i Danmark. AspIN ligger i Vejle, og er en del af Campus Vejle.



Kåre Jespersen nævner i den sammenhæng, hvordan det at forfatte en mail til en IT-kunde kan dræne ham fuldstændig og kaste ham ud i et ocean af spørgsmål.

” – For mig er skrift vanvittig svært. Jeg vil gerne ramme rigtigt, men kan ikke aflæse modtageren, og derfor kan jeg blive ved og ved med at rykke rundt på ord og sætninger.”

DEN TÅLMODIGE VENTEN

Kåre Jespersen er historien om, hvordan det arbejdsliv, der kan synes uendelig langt væk, når autismen skaber svære belastningsreaktioner, alligevel er opnåeligt. Samtidig skriver han sig ind i den gruppe, hvor autismen sent bliver opdaget, og vejen til det rette arbejdsliv har derfor også været lang.

– Det var først gennem behandlingerne for depression og mange års terapi, at man fandt ud af, at jeg havde Aspergers og ADD, siger Kåre Jespersen, der fik stillet sin diagnose som 35-årig.

Diagnosen hjalp ham og hans familie med forklaring på, hvorfor han ikke havde magtet universitetsstudierne og havde zappet fra statskundskab til matematik og økonomi, hvor han næsten nåede en bachelor.

– Som barn og i mine yngre år skilte jeg mig ikke væsentligt ud. Jeg har altid haft nemt ved skolen og gymnasiet, så det var først da jeg kom til de løsere rammer på universitetet, at jeg begyndte at mærke mine udfordringer.

DEN MÅLRETTEDE AFKLARING

For Kåre Jespersen blev et forløb hos Special Minds, der tilbyder uddannelses- og beskæftigelsesrettede forløb til unge og voksne med autisme, ikke blot vejen til arbejdsevneafklaring men også til job. Et praktikophold i søstervirksomheden, socialøkonomiske Special Minds IT, førte således til fleksjobansættelsen som IT-konsulent.

I dag er det otte år siden, at Kåre Jespersen trådte over dørtærsklen til Special Minds for at blive arbejdsevneafklaret. Det var en ny virkelighed i en autismemålrettet verden, der åbnede sig for ham.

– Det var anderledes end de andre tilbud, jeg tidligere havde været i. Jeg kunne genkende mig selv. Det var struktureret og individuelt tilpasset, og det afstressede mig. Det betød også, at det sociale begyndte at komme ind i mit liv igen, siger Kåre Jespersen.

JEG VILLE ØNSKE ...

Som IT-konsulent løser Kåre Jespersen forskellige typer af IT-opgaver, som man har specialiseret sig i hos Special Minds IT. Det gælder for eksempel webtilgængelighed og datahåndtering. At være ansat i en socialøkonomisk virksomhed, som er drevet med det formål at skabe jobs for mennesker med autisme, ser han som lidt af en gave.

– Selvfølgelig er det vigtigste, at vi skaber værdi for vores kunder med det, vi laver, så vi som virksomhed tjener penge. At man kan gøre det samtidig med, at det giver mig



– og andre som mig – mulighed for at bidrage og være en del af arbejdsmarkedet, er virkelig betydningsfuldt, siger han og drager en sammenligning mellem den arbejdsplads, som han er en del af og det arbejdsliv, der er fremherskende de fleste steder.

– Det almindelige arbejdsliv er ofte stringent, hvor man skal leve op til timetal, mødetider og bestemte sociale regler. Vi skal også levere i Special Minds IT, men her bliver der kigget individuelt på, hvordan rammen skabes bedst for den enkelte medarbejder. At være i sådan en virksomhed sænker mit stressniveau, og det gør, at jeg kan have en høj arbejdskapacitet, siger Kåre Jespersen.

OM SPECIAL MINDS IT

Special Minds IT er en socialøkonomisk IT-virksomhed, som målrettet ansætter IT-konsulenter med autismeprofil. Virksomheden, der bl.a. leverer test, datahåndtering og webtilgængelighed til private og offentlige kunder i hele Danmark, har i dag 30 ansatte.

Special Minds IT er forbundet med Special Minds, der skaber uddannelses- og beskæftigelsesrettede forløb for unge og voksne med autisme og lignende profil.

Læs mere på: specialmindsit.dk



DANSKERNES SYN PÅ HANDICAP



Foto - Autoradio

2023 foretog Danske Handicaporganisationer en undersøgelse med formål at afdække danskernes kendskab og holdninger til mennesker med handicap. Her får du undersøgelsens hovedresultater.

37% af danskerne vurderer selv, at de har et længerevarende helbredsproblem eller handicap, herunder psykisk lidelse. Hvis vi ser på de forskellige aldersgrupper, er andelen med handicap størst blandt danskere i alderen 16-24 år, hvor 42% angiver, at de har et handicap.

86% af befolkningen har en relation til et menneske med handicap. Det er enten et familiemedlem, en ven, kollega, nabo, bekendt eller dem selv, der har et handicap. 14% af danskerne har ingen relation til et menneske med handicap.

57% af danskerne mener, at mennesker med handicap har begrænsede eller ingen muligheder for at tage en uddannelse eller komme i beskæftigelse. Samtidig er det vigtigt for 82% af danskerne, at alle i Danmark har lige muligheder for uddannelse og beskæftigelse.

7 ud af 10 i den danske befolkning mener, at de fleste danskere er usikre på at omgås mennesker med handicap.

4 ud af 10 i den danske befolkning mener, at de fleste danskere ignorerer mennesker med handicap. En tredjedel af den danske befolkning mener, at de fleste danskere behandler mennesker med handicap som mindre værd.



Foto - Morten Friis



SILKE MÆRKER SELV DE SVINGENDE FORVENTNINGER TIL HENDE – HUN ER SJÆLDENT TILSTRÆKKELIG



BO/SKOLE/JOB er et helhedsorienteret tilbud i Silkeborg for dig der har fx. ASF, ADHD eller ADD

- Bo-kollegie/botilbud
- Erhvervsrettet STU
- Erhvervsafklaring
- ASF Selvførelsesforløb
- Stressprofil
- Sensorisk profil.

Der er mulighed for online deltagelse i samtaler.



Se hvem vi er



BO SKOLE JOB

-Vejen til det virkelige liv

Stavangervej 9, Silkeborg, Tlf. 20 45 80 99, www.boskolejob.dk



Foto - Johan Haslund

Silke Svare oplever ofte, at andre menneskers forventninger til hende varierer fra den ene yderlighed til den anden – enten er hun for velfungerende og burde kunne mere selv eller også er folk imponeret over, at hun kan sætte to sætninger sammen.

Hvad definerer et handicappet menneske, og hvad forventer neurotypiske mennesker af de såkaldt handicappede? To svære spørgsmål, der piller i det danske samfunds normalitetsbegreb og ligestillingsniveau. Problemstillinger som nogle danskere skal forholde sig til næsten hver dag – en af dem er Silke Svare, der tidligere har anset sig selv som handicappet: "Da jeg var yngre, så jeg mig selv som handicappet. Fra jeg fik min diagnose som 16-årig, til jeg blev 20 år og var med til at stifte Autisme Ungdom, hvor jeg fik større forståelse for mig selv og fik et fællesskab med nogle jævnaldrende, hvor jeg ikke følte mig forkert – indtil da følte jeg mig virkelig handicappet. Jeg gik rundt med den her følelse af at være forkert og skulle passe ind hele tiden. Jeg var ikke god nok og folk skulle ikke opdage, at jeg var anderledes," forklarer Silke. På trods af de mange år med et handicappet selvbillede, så ser hun tilbage på denne tid med en anden opfattelse af handicapbegrebet i dag: "Med engagementet i Autisme Ungdom, så har jeg fået stor indsigt i,

hvordan samfundet fungerer og hvad autisme egentlig er, så har det lykket mig at indrette en hverdag, hvor jeg som udgangspunkt ikke føler mig handicappet. Jeg er blevet meget bevidst om, at autisme i sig selv isoleret set ikke et handicap. Det er bare en anden neurotype. Autisme bliver et handicap i mødet med et samfund, som ikke er designet til os." En erkendelse, der lagt en retning for Silke og hendes arbejde i Autisme Ungdom: "Vi skal ikke lave om på menneskene, vi skal lave om på rammerne.

Man ville jo heller aldrig gå hen til person i kørestol og sige: "Du har godt nok nogle dårlige ben, har du overvejet at pille dem af og sætte nogle nye på?". Jeg har en oplevelse af, at det er nogle gange sådan, man møder mennesker med usynlige handicap – kan du ikke bare lade være med at være det?" Hvis man dykker ned i undersøgelsen, så tyder det da også på, at rigtig mange danskere slet ikke ser autisme som et handicap – 48% af de adspurgte mener således ikke, at autisme er et handicap.



Så er det store spørgsmål naturligvis om, at de 48% ikke ser autisme som et handicap, fordi de mener, at samfundet i en tilstrækkelig grad er i stand til at inkludere autisme på lige fod, eller om de slet og ret ikke ser autisme som et handicap på nogen måde. Uanset hvilken position man indtager, så mener Silke, at danskerne har svært ved at se sin egen partiskhed: "Det er interessant, at man har spurgt folk om, hvordan andre danskere ser folk med handicap. Hvis man spørger nogen direkte, hvordan de har det med mennesker med handicap, så vil folk ofte

sige, at de ikke har noget problem med mennesker med handicap. Man kan sagtens sidde i en kørestol på mit arbejde, jeg kunne også godt tænke mig at arbejde sammen med en autist, så kunne det være, at vores IT-afdeling kørte lidt bedre og sådan noget.

Folk ryger meget hurtigt over i, at jeg har ikke noget problem – det er de andre, der har et problem," forklarer Silke med henvisning til, at der i undersøgelsen spørges til, hvordan man tror andre har det med handicappede.



Skal du i 10. klasse

**DET BEDSTE
SKOLEÅR**

Sydfyns Fri Fagskole



KIGGEDE MOD EN FØRTIDSPENSION

57% af danskerne mener, at mennesker med handicap har begrænsede eller ingen muligheder for at tage en uddannelse eller komme i beskæftigelse. En statistik, der uden for meget dramatik, velsagtens kan anses for særdeles deprimerende – det er dog alligevel fakta også hvis man spørger Silke: "Jeg har oplevet det som en stor begrænsning i mit liv. Da jeg fik min diagnose, så var det på baggrund af en længere periode med skolevægning og mistrivsel, som også endte med en sygdomsperiode lige efter afslutningen af 9. klasse. Der stod jeg så, 16 år gammel og kiggede på mine kammerater, der var på vej på efterskole, gymnasiet eller erhvervsuddannelse. Jeg skulle ingenting. Jeg havde en periode, hvor jeg troede, at jeg skulle bare have en førtidspension, fordi jeg ikke følte, at jeg kunne noget." Det var da heller ikke grebet ud af den blå luft, da Silke troede, at hun ville ende som førtidspensionist. I 2016 foretog Autismeforeningen en undersøgelse, der viste, at 21% af de adspurgte levede på en førtidspension. I Silkes tilfælde endte det heldigvis anderledes: "Det tog mange år at vinde troen på mig selv tilbage. Der er da også stadig sanseudfordringer, som kan begrænse mig, men nu ved jeg, at det er sanseudfordringer, gør at jeg kan bruge hjælpemidler, som kan hjælpe mig." Udover sit store engagement i Autisme Ungdom, så læser Silke i dag Hf-enkeltfag.

EN STIGMATISERENDE DIAGNOSE

Jantelovens stykke 9 fortæller os, at du ikke skal tro, at nogen bryder sig om dig – et bud, der på sin vis kan aflæses i undersøgelsen om danskernes syn på handicappede. Den viser nemlig, at fire ud af ti danskere mener, at de fleste ignorerer personer med handicap. Ligeledes mener syv ud af ti danskere, at de fleste personer i Danmark er usikre på, hvordan man omgås mennesker med handicap. Et fænomen, der ikke er ukendt for Silke: "Da jeg fik diagnosen, så omgav jeg ikke med de mest hensigtsmæssige mennesker. Jeg troede, at de var mine venner, men da jeg kom og sagde, at jeg var autist og bad dem om at tage hensyn, så fik jeg nogle gange meget direkte at vide, at jeg ikke skulle gøre et stort

nummer ud af det. Det var sikkert bare en dårlig undskyldning for at opføre mig dårligt." Heldigvis for Silke, så fandt hun langsomt ud af, at det ikke var hende, der var noget i vejen med – det var nok nærmere hendes såkaldte venner.

DEN GORDISKE KNUDE AF FORVENTNINGER

Når Silke møder mennesker, hun ikke kender, så står hun i et dilemma, som de færreste danskere kender – skal hun sige, at hun er autist eller ej? Et valg, der i høj grad afgør, hvilke forventninger dette nye menneske har til Silke og hendes kompetencer. Lige netop danskernes forventninger til mennesker med handicap er også et tema i undersøgelsen – det viser sig nemlig, at 57% af danskerne mener, at mennesker med handicap har begrænsede eller ingen muligheder for at tage en uddannelse eller komme i beskæftigelse. Et resultat, som ikke kommer bag på Silke: "Hvis jeg starter med at sige til folk, at jeg er autist og de ikke har nogen idé om hvem jeg er, og hvad jeg laver i til hverdag, så oplever jeg, at folk møder mig med meget lave forventninger til, hvad jeg kan og ikke kan." Desværre for Silke og alle andre danskere i samme situation, så kan dilemmaet ikke løses ved at undlade diagnosen i introduktionen: "Hvis jeg ikke nævner, at jeg er autist, men taler om, hvad jeg laver og mit CV, så kigger folk på mig og tænker, hvorfor kan du ikke lave mere, hvorfor har du ikke gennemført en uddannelse, det burde du jo kunne. Det går også galt, hvis jeg snakker om, at jeg kan have svært ved at ordne praktiske opgaver i hjemmet, så har folk svært ved at forstå, at jeg kan klare mig så godt i skolen. Hvis jeg kan få 12-taller til eksamen, så burde jeg også kunne vaske op. Enten kan jeg slet ikke noget som helst, eller også tror folk, at jeg kan meget mere og er lige som alle andre." Den, til lejligheden opfundet, gordiske knude af forståelse, når det kommer til handicap.

Hvis du har lyst til at læse hele undersøgelsen udført af Danske Handicaporganisationer, så kan du finde den på www.handicap.dk

Trænger din familie til et pusterum?

Og har dit barn behov for specialiseret støtte?

Asterias er specialiseret i børn og unge, som ud over autisme har et komplekst diagnosebillede. Vores faste personale står klar til at hjælpe jer i dagligdagen, når I har brug for det.

- Timebaseret 1:1 aflastning dag og aften i vores lokaler
- Aflastning i hjemmet
- Kontaktpersonsordning

Her får vores søn et meningsfuldt fritidstilbud uden for hjemmet sammen med kompetent personale, som forstår ham, og giver ham nye oplevelser i en tryk ramme.

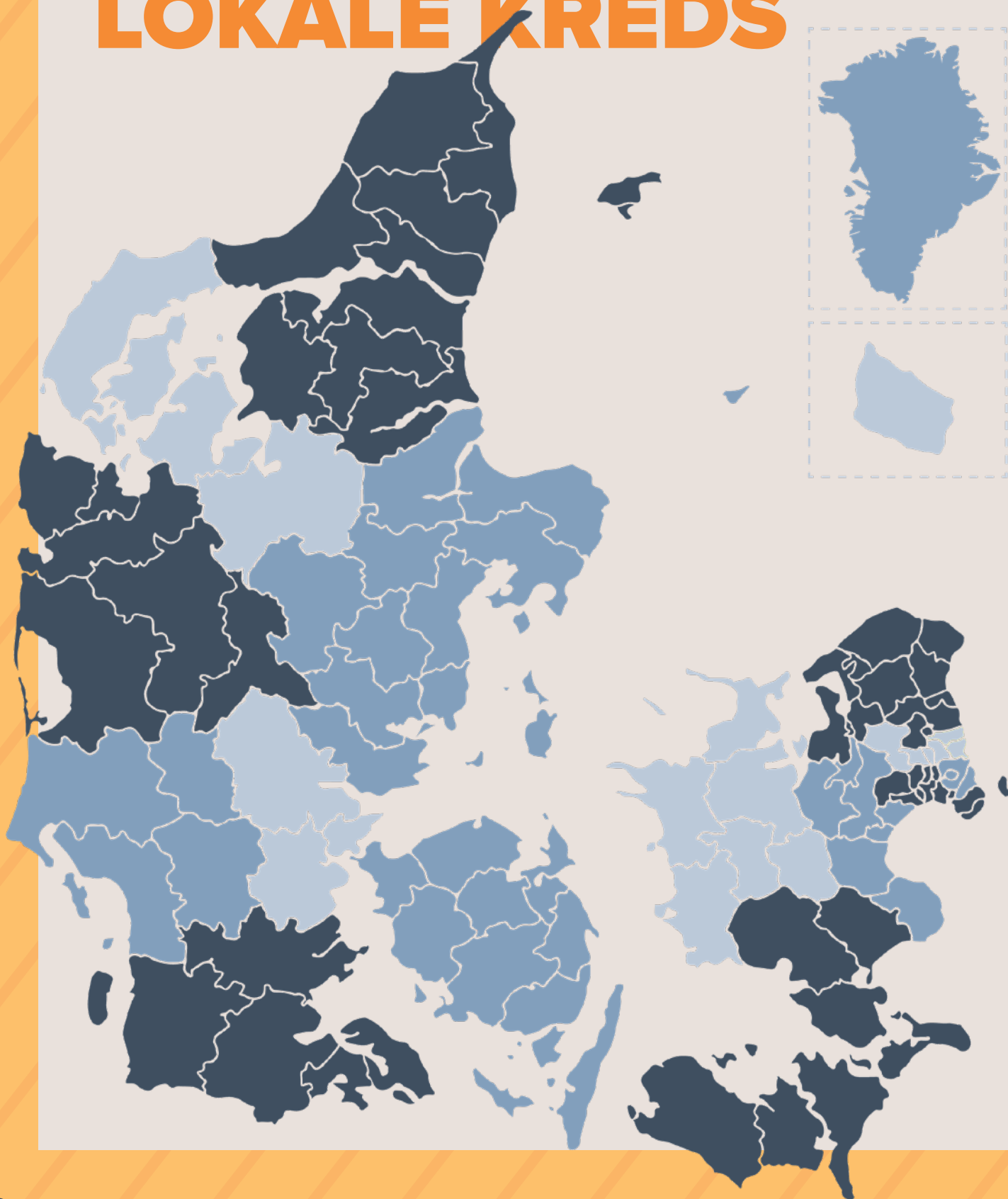
Marie Louise og Rasmus - forældre til dreng i aflastning

Asterias



En del af Søstjerneskolens

FIND DIN **LOKALE KREDS**



KREDS ØSTJYLLAND

Elisabeth Sørensen, Kredsformand.
Kontakt: elisabethSoe@autismeforening.dk

KREDS LIMFJORD

Katharina Stendys Hammer, Kredsformand
Kontakt: formand@kredslimfjord.dk

KREDS NORDJYLLAND

Kristina Valentin, Forperson
Kontakt: kv@autismenord.dk

KREDS MIDTVEST

Lise Lotte Bjerger, Formand
Kontakt: lb@kredsmidtvost.dk

KREDS SØNDERJYLLAND

Malene Jørgensen
Kontakt: malenej@autismeforening.dk

KREDS FYN

Lilli Fischer Mærsk Jørgensen
Kontakt: lillijoe@autismeforening.dk

KREDS STORSTRØM

Claus Bo Hansen
Kontakt: clausbo@autismeforening.dk

KREDS VESTSJÆLLAND

Gitte Serup-Sørensen
Kontakt: gitteso@autismeforening.dk

KREDS GRØNLAND

Pia Kielsen
Kontakt: fmd@autisme.gl

KREDS NORDSJÆLLAND

Bodil Dichow
Kontakt: Bodildi@autismeforening.dk

KREDS BORNHOLM

Lone Pihl
Kontakt: LonePi@Autismeforeningen.dk

KREDS VESTEGNEN

Malene Adler-Platzer
Kontakt: malene.adler-platzer@autismeforening.dk

KREDS TREKANTEN

Lotte Bjerreskov Nielsen
Kontakt: trekanten@autismeforening.dk

KREDS KØBENHAVN/FREDERIKSBERG

Tinja Vandmose
Kontakt: tinja@autismeforening.dk

KREDS STORKØBENHAVN NORD

Flemming Rasmussen
Kontakt: storkoebenhavn-nord@autismeforening.dk

KREDS MIDTSJÆLLAND

Rune Gamby
Kontakt: rune@au10sme.dk

KREDS SYDVESTJYLLAND

Anja Schmidt Hallum Hansen
Kontakt: anja@autismeforening.dk



SCAN QR KODEN
**OG FIND EVENTS I
DIN LOKALE KREDS**

eee

